

---

# O nás

---

## prof. MUDr. Lucie Bankovská Motlová, Ph.D.

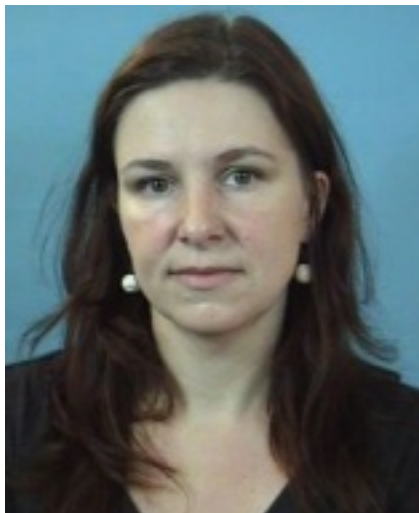


Působí na 3. lékařské fakultě UK od roku 1993. V současné době zastává pozici vedoucí Oddělení lékařské psychologie, vyučuje psychiatrii a lékařskou psychologii a vede kurzy v rámci celoživotního specializačního vzdělávání.

:: <u>Publikační činnost</u>
------------------------------

Lucie Bankovská Motlová vystudovala 1. lékařskou fakultu Univerzity Karlovy v Praze. Absolvovala postgraduální studium psychiatrie na Lékařské fakultě Univerzity Karlovy v Hradci Králové a dvouletý vzdělávací program na University of California Berkeley, USA. Získala specializace v oborech psychiatrie a systematická psychoterapie. Publikovala desítky odborných článků v českém i zahraničním tisku. Je autorkou monografií Schizofrenie (neurobiologie, klinický obraz, terapie), Citový mozek (obě spolu s Františkem Koukolíkem) a Schizofrenie, jak předejít relapsu, aneb terapie pro 21. století (spolu s Filipem Španielem). Je spoluautorkou a odbornou garantkou programů oceněných Vondráčkovou cenou: PREDUKA (Preventivně edukační program proti relapsu psychózy; 2007), ITAREPS (Program prevence relapsu schizofrenie s pomocí informačních technologií; 2008), Program pro dobré zdraví (2009) a Kuchařka pro nemocné psychózou a KOUZLA (Koučováním za lepší adherenci; 2010). Opakovaně se umístila na předních místech ankety o nejoblíbenějšího pedagoga 4. ročníku magisterského studia a získala 4x Syllabovu křídou. Předmětem klinického i výzkumného zájmu Lucie Bankovské Motlové jsou rodinné psychoedukační programy a destigmatizace duševně nemocných.

## PhDr. Karolína Dvorská



Vyučuje lékařskou psychologii na 3. lékařské fakultě, koordinuje výuku psychologie v oborech Fyzioterapie a Veřejné zdravotnictví. Působí jako supervizor na Psychosomatické klinice v Praze a provozuje ambulantní praxi klinického psychologa.

Karolina Dvorská vystudovala Filozofickou fakultu Univerzity Karlovy obor divadelní věda –psychologie, následně absolvovala specializační studium klinické psychologie. Získala atestaci z klinické psychologie, funkční specializaci v psychoterapii, má ukončeno úplné psychoterapeutické vzdělání daseinsanalytického směru. Od roku 2000 se věnuje oboru klinické psychologie, pracovala na lůžkových odděleních akutní i následné péče v Psychiatrické léčebně Bohnice a v Psychiatrickém centru Praha, působila na Psychoterapeutické a psychosomatické klinice ESET v denním stacionáři pro léčbu úzkostných poruch, dlouhodobě spolupracuje s Centrem krizové intervence Praha. Jako lektorka se podílí na programu PŘEDUKA - Preventivně edukační program proti relapsu psychózy, pravidelně se účastní edukačních programů v rámci týdnů pro duševní zdraví, dlouhodobě vedla skupinu pro příbuzné nemocných psychózou.

Stěžejním výzkumným zájmem Karoliny Dvorské je sledování a posouzení účinnosti psychosociálních intervencí u schizofrenie. Tématu se věnuje v rámci postgraduálního studia klinické psychologie na Filozofické fakultě Univerzity Karlovy.

### **PhDr. Miloslava Raisová, Ph.D.**



Od roku 2016 vyučuje lékařskou psychologii na 3. lékařské fakultě Univerzity Karlovy. Ve fakultní nemocnici Královské Vinohrady se na Oddělení klinické psychologie věnuje neuropsychologické diagnostice osob s roztroušenou sklerózou. V Národním ústavu duševního zdraví v Klecanech působí na pozici výzkumníka-junióra.

Miloslava Raisová vystudovala Filozofickou fakultu Univerzity Karlovy a SZZK ukončila dva obory: dvouoborovou psychologii (Pedagogika a Psychologie) a jednooborovou psychologii se specializací na Klinickou psychologii. Absolvovala postgraduální studium klinické psychologie na Filozofické fakultě Univerzity Karlovy, které ukončila obhajobou disertační práce na téma: Odolnost vůči zátěži a rozvoj syndromu burnout u zdravotních sester. Ve své profesní dráze se dlouhodobě věnovala neuropsychologické diagnostice u pacientů s Alzheimerovou nemocí v ambulantní poradně pro poruchy paměti na Neurologické klinice FN Královské Vinohrady Praha. Od roku 2012 byla spolřešitelkou neuropsychologického grantu MZ IGA ("Krátké kognitivní testy a dotazníky k časné a kvalitní diagnostice Alzheimerovy nemoci") za FN KV Praha a působila jako odborný spolupracovník i v dalších grantových projektech.

Kromě klinických zkušeností z neuropsychologie má zkušenosti i v dalších oblastech psychologické diagnostiky jak dospělé tak i dětské populace. Pracovala například na dětském psychiatrickém oddělení VFN Praha, v oblasti dopravní psychologie u soukromé dopravní firmy, v oblasti personalistiky a lidských zdrojů, kde se věnovala výběru vhodných kandidátů na určité profese a v soukromé ambulanci. Je členkou několika odborných společností: Neuropsychiatrické fórum o. s. (NPF), Českomoravská psychologická společnost (ČMPS), Česká neuropsychologická společnost o. s. (CENES), Česká společnost pro trénování paměti a mozkový jogging (ČSTPMJ) a spoluautorkou několika odborných publikací. Poslední publikace vydána na podzim roku 2015, kde je spoluautorkou, je zaměřená na oblast diagnostiky u pacientů s Alzheimerovou nemocí („Testy a dotazníky pro vyšetřování kognitivních funkcí, nálady a soběstačnosti“).

## PhDr. Martin Loučka, Ph.D.



V rámci lékařské psychologie na 3. lékařské fakultě vyučuje témata paliativní péče a sdělování špatných zpráv. Je ředitelem Centra paliativní péče ( [paliativnicentrum.cz](http://paliativnicentrum.cz) ), které se věnuje rozvoji tohoto oboru skrze výzkumné a vzdělávací projekty a jako psycholog spolupracuje s domácím hospicem Cesta domů ( [cestadomu.cz](http://cestadomu.cz) ).

Martin Loučka vystudoval psychologii a sociální práci na Fakultě sociálních studií Masarykovy univerzity v Brně. Doktorát v paliativní péči získal na Lancaster University v Anglii jako stipendista Marie Curie Actions a poté absolvoval postdoktorskou stáž v rámci Fulbright Schuman stipendia na Icahn School of Medicine at Mount Sinai v New Yorku. Absolvoval výcvik v dětské paliativní péči (dětský hospic Plamienok), telefonické krizové intervenci (o. s. Rafee) a komplexní výcvik v gestalt psychoterapii (institút Dialog). V minulosti pracoval na Modré lince, v rodinné poradně Bethesda a v podpůrných programech pro rodiny pacientů na klinikách dětské onkologie v Brně a Banské Bystrici.

V rámci výzkumných aktivit se věnuje řadě témat, mimo jiné hodnocení efektivity paliativní péče, prioritami pacientů v závěru života a komunikaci mezi zdravotníky a rodinou pacienta.

Více na:

- **ResearchGate** [https://www.researchgate.net/profile/Martin\\_Loucka](https://www.researchgate.net/profile/Martin_Loucka)
- **Google Scholar** [https://scholar.google.cz/citations?hl=cs&user=6j0\\_WY4AAAAJ&view\\_op=list\\_works&sortby=pubdate](https://scholar.google.cz/citations?hl=cs&user=6j0_WY4AAAAJ&view_op=list_works&sortby=pubdate)
- **Twitter** [@MartinLoucka](https://twitter.com/MartinLoucka)

## MUDr. Pavla Čermáková, Ph.D.



Na Oddělení lékařské psychologie při 3. lékařské fakultě vyučuje kurz Metodologie, zároveň pracuje na pozici výzkumníka-seniora ve výzkumném programu Sociální psychiatrie v Národním ústavu duševního zdraví.

Pavla Čermáková vystudovala v roce 2013 všeobecné lékařství na 3. lékařské fakultě Univerzity Karlovy. Poté absolvovala postgraduální studium na Karolinska Institutet ve Stockholmu, Švédsku, kde obhájila dizertaci na téma „Kardiovaskulární nemoci u demence“ a získala titul Ph.D. v lékařských vědách. Během postgraduálního studia se účastnila dvouleté výzkumné školy „Swedish INterdisciplinary Graduate School in register-based research – SINGS“. V roce 2015 absolvovala pětiměsíční stáž na National Institute of Health v Bethesda, Spojených státech amerických, kde pracovala ve skupině zaměřené na neuroepidemiologii při National Institute of Aging.

Ve svém výzkumu se zabývá stárnutím mozku, prevencí demence snížením cévních rizikových faktorů a komorbiditami u pacientů s duševním onemocněním. Má zkušenosti s analýzou dat ze švédských a českých zdravotnických registrů a z epidemiologických populačních studií.

Více na: [https://scholar.google.cz/citations?user=Qe1Ew\\_8AAAAJ&hl=cs](https://scholar.google.cz/citations?user=Qe1Ew_8AAAAJ&hl=cs)

## Mgr. Kristýna Poláková



Kristýna Poláková vystudovala obor Ošetrovatelství na Lékařské fakultě Univerzity Palackého v Olomouci a obor Řízení a supervize v sociálních a zdravotnických organizacích na Fakultě humanitních studií Univerzity Karlovy. Nyní studuje doktorandské studium paliativní péče na Lancaster University ve Velké Británii. Absolvovala výcvik v dětské paliativní péči, pořádaný International Children's Palliative Care Network a v roce 2017 získala stipendium Nadačního fondu Avast pro lídry v paliativní péči. V současné době pracuje jako výzkumná pracovníce v Centru paliativní péče.

Ve svém výzkumu se věnuje prognostickému uvědomování pacientů s pokročilým onkologickým onemocněním a dětské paliativní péči.

## Mgr. Karolína Vlčková



Karolína Vlčková (dříve Horáková) vystudovala psychologii na FF UK v Praze, absolvovala program Erasmus na univerzitě v Groningenu a výcviky v reminiscenční terapii a trénování paměti. Karolína stážovala na Neurologické klinice 2. LF UK v Motole, na gerontopsychiatrii v Dobřanech, v několika českých hospicích a pracovala také pro Centrum aktivizačních programů Prahy 8 a Domov Sue Ryder v Praze. Od roku 2014 působila jako výzkumný asistent pro Národní ústav duševního zdraví (dříve Psychiatrické centrum Praha) na projektech, které se týkaly standardizace neuropsychologických metod, dále se věnovala diagnostice kognitivních poruch u seniorů a lingvistickým fenoménům u seniorů s kognitivní poruchou.

V současné době dokončuje studium sociální práce na FF UK v Praze a studuje doktorské studium na 1. LF UK v Praze. Pracuje jako výzkumný pracovník se zaměřením na paliativní péči a gerontopsychologii v Centru paliativní péče, kde realizuje svůj doktorský projekt, v němž se zabývá prognostickým uvědomováním u pacientů s onkologickým onemocněním. Věnuje se také metodologii a využití dotazníků, připravuje českou verzi dotazníku IPOS na měření kvality života u pacientů v paliativní péči.

: : <a href="#">Více informací o publikacích</a>
--

## MUDr. Adam Houska



MUDr. Adam Houska vyučuje v rámci lékařské psychologie na 3. Lékařské fakultě témata paliativní péče a komunikace závažných zpráv. Pracuje jako vedoucí lékař Podpůrného a paliativního týmu FNKV a výzkumný pracovník Centra paliativní péče.

Adam Houska je absolventem 3. lékařské fakulty. Pracoval na Interní klinice Ústřední vojenské nemocnice, v ordinaci praktického lékaře ve Slaném a jako kmenový lékař mobilního hospicu Cesta domů. Získal specializovanou způsobilost

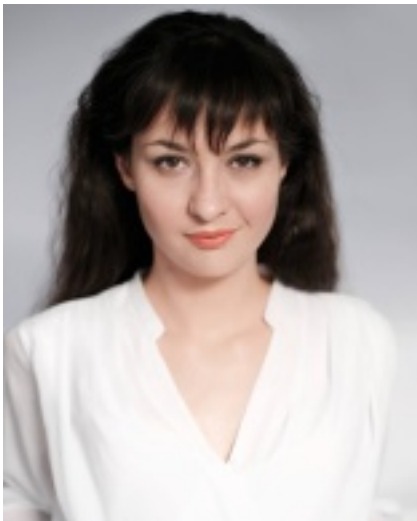
ve všeobecném praktickém lékařství a v paliativní medicíně. V rámci doktorského studia lékařské psychologie na 1. Lékařské fakultě UK se věnuje problematice autonomie pacientů v závěru života. V Centru paliativní péče se podílí zejména na výzkumných a vzdělávacích aktivitách.

### **Mgr. Michaela Viktorinová, M.Sc.**



Michaela Viktorinová vystudovala psychologii na FF UK v Praze a postgraduální MSc program zaměřený na neurovědy a psychoanalytickou teorii na University College London-Anna Freud Centre v Londýně. Od r. 2012 pracuje v Národním ústavu duševního zdraví (dříve Psychiatrické centrum Praha) jako psycholog a výzkumný pracovník, v r. 2017 vykonala atestaci v oboru Klinická psychologie. V NUDZ se aktuálně podílí na výzkumných projektech zaměřených na možnosti využití psychedelik v léčbě duševních poruch a dokončuje doktorské studium na 3. LF UK v programu Neurovědy. Je absolventkou sebezkušenostního výcviku v integrativní psychoterapii (Skálův institut), krizové intervenci (Remedium), kandidátkou České společnosti pro psychoanalytickou psychoterapii a zajímá se o propojení neurověd s psychoterapií. V soukromé praxi poskytuje psychologické poradenství převážně dospívajícím klientům.

### **MUDr. Eliška Selingerová**



Na ústavu lékařské psychologie 3. lékařské fakulty UK zodpovídá za výuku předmětu Metodologie. Je lékařkou Státního zdravotního ústavu v Praze (Centrum podpory veřejného zdraví), kde se podílí na přípravě široké škály preventivních a vzdělávacích programů. V rámci svého doktorského studia na 2.interní klinice FNKV se věnuje zdraví a chování české veganské populace a dopadům alternativního stravování na zdraví. Eliška Selinger vystudovala v roce 2019 všeobecné lékařství na 3.Lékařské fakultě UK. V rámci svého studia absolvovala několikaměsíční výzkumné stáže na Università Magna Graecia v Catanzaro, v Německém centru výzkumu nádorů (DKFZ) v Heidelbergu a na Arctic University of Norway v Tromso a dále krátkodobé tréninky v Evropské molekulárně biologické laboratoři (EMBL) v Heidelbergu a v Německém diabetologickém centru (DDZ) v Dusseldorfu. Je jednou z iniciátorek založení Evropské sítě výzkumníků se zájmem o téma rostlinné stravy (VESNA).

Výzkumně se pohybuje především v oboru nutriční epidemiologie a datové analýze. Má zkušenosti z molekulární biologie, v rámci zahraničních stáží absolvovala kurzy klinické epidemiologie, vyhledávání a hodnocení výzkumu a statistiky. Získala také praktické zkušenosti s prací s nutričně-epidemickými daty propojenými s nádorovým registrem (NOWAC study). V současné době pracuje především na nutričně-epigenetickém výzkum methylačních donorů a DNA

metylace u veganů a podílí se na výzkumu zdraví vegetariánských a veganských dětí. Kromě metodologie vyučuje volitelné kurzy věnované zdraví a prevenci u vegetariánů a veganů. Je českou koordinátorkou programu Evropského technologického institutu (EIT): Eat Healthy to Keep healthy zaměřeného na překlad, adaptaci a disseminaci preventivních metodických pomůcek pro 1.stupeň ZŠ. Působí jako popularizátorka vědy, mimojiné v rámci organizačního týmu soutěže Science Slam CUNI.