

Univerzita Karlova v Praze
3. lékařská fakulta
Ruská 87, Praha 10

Rozhodnutí o ustanovení funkční jednotky – „Centra pro výzkum diabetu, metabolismu a výživy“ (dále jen „výzkumné centrum“) na Univerzitě Karlově v Praze, 3. lékařské fakultě.

Čl. 1

Účel ustavení výzkumného centra

Výzkumné centrum se ustanovuje k zastřešení, koordinaci a řádnému zabezpečení výzkumu v oblasti diabetologie, endokrinologie, metabolismu a výživy na 3. lékařské fakultě, zejména pak k zabezpečení efektivního řešení výzkumného záměru MSM 0021620814 „Prevence, diagnostika a terapie diabetes mellitus, metabolických a endokrinních postižení organismu“ v souladu s Rozhodnutím MŠMT č.9/2005-31 o poskytnutí institucionální podpory na výzkumný záměr a v souladu se schváleným návrhem výzkumného záměru. V logické návaznosti na základní výzkumný záměr výzkumné centrum koordinuje též výzkum ve výše uvedené oblasti, financovaný účelově cestou grantové podpory, případně z dalších zdrojů.

Čl. 2

Struktura výzkumného centra

- 1) Do výzkumného centra se začleňují tato základní pracoviště fakulty: Oddělení výživy, Oddělení lékařské chemie a biochemie, Oddělení buněčné a molekulární biologie, Oddělení buněčné a molekulární imunologie, Oddělení histologie a embryologie, Oddělení tělovýchovného lékařství, 1.interní klinika, 2. interní klinika a Klinika dětí a dorostu.
- 2) Výzkumné centrum tvoří:
 - a) vedení výzkumného centra
 - b) administrativně technická skupina
 - c) segmenty výzkumného centra „Diabetes mellitus“, „Endokrinologie a obezitologie“, „Metabolismus železa“, „Ateroskleróza“ a „Výživa“.Segmenty výzkumného centra se dále člení na výzkumné skupiny. Detailní organizační schéma výzkumného centra s názvy výzkumných skupin a jmény jejich vedoucích je znázorněno v příloze č.1 této směrnice.
- 3) Výzkumné centrum zřizuje vědeckou radu výzkumného centra.

Čl. 3

Vedení výzkumného centra

- 1) Vedení výzkumného centra tvoří koordinátor (vedoucí) a jeho zástupci. Koordinátorem výzkumného centra je prof. MUDr. Michal Anděl, CSc., zástupcem koordinátora pro

vědecko-výzkumnou činnost je prof. MUDr. Jan Lebl, CSc. a zástupcem koordinátora pro organizaci a řízení je MUDr. Pavel Dlouhý.

- 2) Koordinátor výzkumného centra:
 - a) je řešitelem výše uvedeného výzkumného záměru, ve smyslu Rozhodnutí MŠMT č.9/2005-31
 - b) organizačně a metodicky řídí činnost výzkumného centra
 - c) v rámci fakulty koordinuje výzkumnou činnost v oblasti diabetologie, endokrinologie, metabolismu a výživy
 - d) schvaluje čerpání veškerých prostředků z rozpočtu výzkumného centra, resp. z uznaných nákladů výzkumného záměru a kontroluje jejich účelné využití
 - e) koná příslušné úkony v souvislosti se zadáváním zakázek s předpokládanou cenou do 2 mil. Kč dle Směrnice děkana č. 8/2005
 - f) spolupracuje s tajemnicí fakulty při zadávání veřejných zakázek, u nichž cena předmětu veřejné zakázky přesáhne 2 mil. Kč, dle obecně závazných právních předpisů
 - g) kontroluje průběh jednotlivých dílčích studií řešených v rámci výzkumného centra
 - h) kontroluje nakládání s majetkem pořízeným z uznaných nákladů výzkumného záměru
 - i) prostřednictvím vedoucích segmentů organizačně a metodicky řídí pracovníky začleněné v jakémkoliv rozsahu týdenní pracovní doby do výzkumného centra, ukládá jim úkoly k zajištění výzkumné činnosti v rámci výzkumného centra a kontroluje jejich činnost
 - j) navrhuje děkanovi personální obsazení výzkumného centra a jeho změny
 - k) v součinnosti s vedoucími základních pracovišť, začleněných do výzkumného centra, navrhuje pracovní náplně pracovníků začleněných do výzkumného centra, jejich zařazení do mzdových tříd, výši mzdových tarifů, osobních příplatků a dalších mzdových náležitostí
 - l) stanovuje výši odměn pro pracovníky za činnost ve výzkumném centru
 - m) v součinnosti s vedoucími základních pracovišť navrhuje v případě porušení pracovních povinností ze strany jednotlivých pracovníků výzkumného centra postup v souladu se zákoníkem práce
 - n) v součinnosti s vedoucími základních pracovišť schvaluje vysílání jednotlivých pracovníků výzkumného centra na pracovní cesty
 - o) vědecké radě 3. LF, orgánům Univerzity Karlovy v Praze a MŠMT předkládá zprávy o řešení příslušného výzkumného záměru
 - p) organizuje fakultní vědecké konference pro danou oblast výzkumu
 - q) je předsedou vědecké rady výzkumného centra.
- 3) V případě dlouhodobé nepřítomnosti pověří koordinátor výkonem svých kompetencí určeného zástupce. Koordinátor může některé kompetence trvale delegovat na své zástupce.

Čl. 4

Administrativně technická skupina

- 1) Administrativně technická skupina výzkumného centra se zejména zabývá:
 - a) administrativou a ekonomikou výzkumného centra, resp. výzkumného záměru
 - b) dokumentací a archivací výsledků činnosti výzkumného centra
 - c) přípravou zpráv o řešení výzkumného záměru a výkazů uznaných nákladů

- d) komunikací s médii o činnosti výzkumného centra a prezentací souhrnných výsledků
- e) zpracováním podkladů pro jednotlivá oddělení děkanátu
- f) komunikací s poskytovatelem dotace na řešení výzkumného záměru.

2) Administrativně technická skupina je podřízena přímo zástupci koordinátora výzkumného centra pro organizaci a řízení.

Čl. 5

Segmenty výzkumného centra

- 1) Segmenty jsou základními výkonnými jednotkami výzkumného centra. V čele segmentu stojí vedoucí, a to:
 - pro segment Diabetes mellitus – prof. MUDr. Michal Anděl, CSc.;
 - pro segment Endokrinologie a obezitologie – prof. MUDr. Jan Lebl, CSc.;
 - pro segment Metabolismus železa – prof. MUDr. Jiří Horák, CSc.;
 - pro segment Ateroskleróza – MUDr. Pavel Kraml;
 - pro segment Výživa – MUDr. Pavel Dlouhý.
- 2) Vedoucí segmentu:
 - a) je odpovědný koordinátorovi výzkumného centra za průběh výzkumné činnosti v daném segmentu
 - b) řídí činnost vedoucích výzkumných skupin daného segmentu
 - c) v oblasti výzkumu organizuje a řídí činnost pracovníků zařazených do příslušného segmentu, ukládá jim závazné pokyny pro jejich činnost v segmentu výzkumného centra a kontroluje ji
 - d) na základě návrhů vedoucích výzkumných skupin schvaluje design dílčích studií, které mají být v rámci příslušného segmentu řešeny a prostřednictvím administrativně technické skupiny je předkládá k projednání vědecké radě výzkumného centra a ke schválení koordinátorem výzkumného centra
 - e) kontroluje průběh dílčích studií prováděných v příslušném segmentu
 - f) připravuje a předkládá koordinátorovi výzkumného centra ke schválení plán rozpočtu segmentu na příští kalendářní rok a plán pracovních cest pracovníků segmentu, které mají být hrazeny z prostředků výzkumného záměru
 - g) kontroluje řádné nakládání s majetkem, pořízeným z prostředků výzkumného záměru pro výzkumnou činnost v příslušném segmentu výzkumného centra a jeho využití výhradně pro výzkumnou činnost v rámci výzkumného centra, resp. řešení výzkumného záměru
 - h) kontroluje v rámci segmentu hospodárné a účelné využívání uznaných nákladů výzkumného záměru
 - i) úzce spolupracuje s vedoucími základních pracovišť fakulty, která jsou začleněna do výzkumného centra
- 3) Segmenty se člení na výzkumné skupiny, v jejich čele stojí vedoucí výzkumné skupiny. Vedoucí výzkumné skupiny:
 - a) je odpovědný vedoucímu segmentu za průběh výzkumné činnosti ve výzkumné skupině
 - b) v oblasti výzkumu organizuje a řídí činnost pracovníků zařazených do příslušné výzkumné skupiny, ukládá jim závazné pokyny pro jejich činnost ve výzkumné skupině a kontroluje ji

- c) předkládá koordinátorovi výzkumného centra prostřednictvím administrativně technické skupiny ke schválení objednávky, cestovní příkazy apod., které mají být hrazeny z prostředků výzkumného záměru
- d) připravuje design dílčích studií, které mají být výzkumnou skupinou řešeny
- e) připravuje podklady pro činnost vedoucího segmentu, zejména podklady pro zprávy o řešení výzkumného záměru
- f) předepsaným způsobem hlásí publikační aktivitu výzkumné skupiny
- g) odpovídá za ochranu, údržbu, využití a evidenci majetku, pořízeného pro činnost jeho výzkumné skupiny z prostředků výzkumného záměru MSM 0021620814 a umístěném na základním pracovišti fakulty, kde příslušná výzkumná skupina působí
- h) odpovídá za hospodárné využití dalších prostředků, určených pro výzkum v rámci výzkumné skupiny.

Čl. 6

Vědecká rada výzkumného centra

- 1) Vědeckou radu výzkumného centra tvoří koordinátor výzkumného centra, zástupci koordinátora a vedoucí jednotlivých segmentů.
- 2) Vědecká rada:
 - a) projednává návrhy zásadních změn struktury centra
 - b) projednává případné návrhy na provedení podstatných změn v řešení výzkumného záměru
 - c) schvaluje navržené dílčí studie, které mají být v rámci výzkumného centra řešeny
 - d) projednává a schvaluje zprávy o činnosti výzkumného centra, resp. zprávy o řešení výzkumného záměru.

Čl. 7

Rozsah kompetencí koordinátora ve vztahu k vedoucím začleněných základních pracovišť

Vedoucí začleněných základních pracovišť fakulty:

- a) umožní využití prostor, vybavení a zařízení pracoviště pro činnost výzkumného centra v rozsahu nezbytném k řešení výzkumného záměru dle Rozhodnutí MŠMT č.9/2005-31 a k naplnění cílů a předpokládaných výsledků, uvedených ve schváleném návrhu výzkumného záměru, případně též k další výzkumné činnosti, která je v rámci výzkumného centra prováděna
- b) umožní využití majetku, který je umístěn a evidován na jejich pracovištích a byl pořízen z prostředků předchozích výzkumných záměrů VZ1 a VZ2, pouze pro výzkumné činnosti v rámci výzkumného centra, tzn. především k řešení stávajícího výzkumného záměru
- c) vytvoří na základním pracovišti podmínky pro ochranu, řádné používání a údržbu majetku, pořízeného z prostředků stávajícího výzkumného záměru
- d) mají povinnost vyčlenit pracovní kapacitu pracovníků svých oddělení pro činnost ve výzkumném centru, dle přílohy č.2 této směrnice
- e) řídí se instrukcemi koordinátora výzkumného centra, které směřují k řádnému zabezpečení splnění podmínek Rozhodnutí MŠMT č.9/2005-31
- f) jsou povinni umožnit koordinátorovi výzkumného centra a vedoucímu příslušného segmentu výzkumného centra kontrolu nakládání s majetkem, který byl pořízen

z prostředků předchozích výzkumných záměrů VZ1 a VZ2 nebo z prostředků stávajícího výzkumného záměru a kontrolu průběhu dílčích studií, které jsou v rámci výzkumného centra řešeny na příslušném základním pracovišti fakulty, a to včetně dodržování podmínek správné laboratorní praxe, bezpečnosti a hygieny při práci apod.

- g) úzce spolupracují s koordinátorem výzkumného centra a vedoucími segmentů výzkumného centra, poskytují jim nezbytnou součinnost v případech stanovených tímto rozhodnutím, konzultují s nimi všechny záležitosti, které by mohly narušit činnost výzkumného centra (např. plánované stavební úpravy na základním pracovišti, plán dovolených pracovníků základního pracoviště, kteří byli začleněni do výzkumného centra apod.) a neprodleně je informují o případných nenadálých událostech na základním pracovišti, které by mohly narušit činnost výzkumného centra.

Čl. 8

Rozsah kompetencí koordinátora ve vztahu k vedoucím ostatních základních pracovišť

Koordinátor výzkumného centra v případě potřeby spolupracuje s vedoucími ostatních základních pracovišť fakulty v záležitostech, které by se mohly dotknout činnosti výzkumného centra či daného základního pracoviště.

Čl. 9

Rozsah odpovědnosti při nakládání s hospodářskými prostředky

- 1) Dlouhodobý hmotný a nehmotný majetek, drobný dlouhodobý hmotný a nehmotný majetek a spotřební materiál, pořízený z prostředků výzkumného záměru, může být použit pouze k výzkumným činnostem v rámci výzkumného centra, resp. k řešení příslušného výzkumného záměru.
- 2) Dlouhodobý hmotný a nehmotný majetek, drobný dlouhodobý hmotný a nehmotný majetek sloužící k výzkumným činnostem v rámci výzkumného centra a pořízený z prostředků výzkumného záměru, se umísťuje na základní pracoviště fakulty, kde působí příslušná výzkumná skupina výzkumného centra. Majetek je na takovém základním pracovišti fakulty rovněž evidován, evidence však musí být vedena důsledně odděleně.
- 3) Odpovědnost za ochranu, údržbu, využití a evidenci majetku dle odstavce 2) má vedoucí příslušné výzkumné skupiny, působící na základním pracovišti fakulty, kde je daný majetek umístěn. V případě, že z jakýchkoliv důvodů je daný majetek výjimečně umístěn na jiném základním pracovišti fakulty, než na kterém zároveň působí vedoucí výzkumné skupiny výzkumného centra, má odpovědnost za ochranu, údržbu, využití a evidenci takového majetku vedoucí základního pracoviště fakulty, v jehož prostorách je majetek (s jeho souhlasem) umístěn.
- 4) Odpovědnost za ochranu, údržbu, využití a evidenci majetku, pořízeného z prostředků předchozích výzkumných záměrů VZ1 a VZ2 má zpravidla vedoucí příslušného základního pracoviště, v jehož prostorách je takový majetek umístěn, pokud v konkrétních případech již dříve nebylo stanoveno jinak.
- 5) V případě, že však vedoucí základního pracoviště fakulty na tomto pracovišti nevytvoří podmínky pro řádné užívání majetku, umístěného na základním pracovišti fakulty a pořízeného z prostředků dřívějších VZ1 a VZ2 k výzkumným činnostem v rámci výzkumného centra, nebo nevytvoří podmínky pro výhradní užívání majetku, pořízeného z prostředků stávajícího výzkumného záměru MSM 0021620814 k řešení tohoto

výzkumného záměru v rámci výzkumného centra, sám použije takový majetek k jiným činnostem, použití takového majetku k jiným činnostem umožní nebo takovému použití nezabrání, rozhodne koordinátor výzkumného centra o převedení majetku na jiné základní pracoviště fakulty. Vedoucí základního pracoviště je v takovém případě povinen převedení majetku umožnit a poskytnout při tom nezbytnou součinnost.

Čl. 10

Náležitosti publikačních výstupů

- 1) Pracovníci začlenění do výzkumného centra uvádějí v publikacích jako pracoviště autora (vedle plného názvu univerzity a fakulty v souladu se zák.č. 111/1998 Sb., o vysokých školách, a vnitřních předpisů univerzity) zásadně též název výzkumného centra, a to samostatně nebo s názvem začleněného základního pracoviště. Výzkumné centrum je v tom případě možné označit zkratkou.
- 2) Pracovníci výzkumného centra zařazení do výzkumného záměru uvádějí v publikačních výstupech vždy dedikaci k tomuto výzkumnému záměru. Přesný způsob uvádění dedikace určí koordinátor výzkumného centra.

Čl. 11

Sídlo výzkumného centra

- 1) Sídlem výzkumného centra a adresou pro korespondenci je budova děkanátu 3. LF UK, Ruská 87, 100 00 Praha 10 (místnosti 618 – 621).
- 2) V sídle výzkumného centra působí vedení výzkumného centra a administrativně technická skupina výzkumného centra.
- 3) Koordinátor výzkumného centra zabezpečí řádné označení sídla centra v českém a anglickém jazyce.
- 4) Segmenty a výzkumné skupiny působí na jednotlivých základních pracovištích fakulty, začleněných do výzkumného centra.

Čl. 12

Doba trvání výzkumného centra

- 1) Výzkumné centrum se zřizuje na dobu trvání řešení výzkumného záměru MSM 0021620814, tj. do 31. 12. 2010.
- 2) V případě finančního zabezpečení výzkumu v oblasti diabetologie, endokrinologie, metabolismu a výživy po tomto datu přidělením nových institucionálních prostředků (výzkumného záměru) či v případě zajištění jiné formy finanční podpory z dalších zdrojů je činnost výzkumného centra automaticky prodloužena o období, po které bude zabezpečeno jeho finanční krytí. Za těchto podmínek může být činnost výzkumného centra prodloužována opakovaně.
- 3) V případě, že dojde z jakéhokoli důvodu k ukončení výzkumného záměru MSM 0021620814 před datem uvedeným v bodě 1), skončí ke stejnému datu i činnost výzkumného centra, pokud děkan fakulty nerozhodne jinak.

Čl. 13 Ustanovení společná a závěrečná

- 1) Koordinátor výzkumného centra je povinen předložit děkanovi fakulty nejpozději do 1 měsíce od ukončení činnosti této funkční jednotky v souladu s čl. 12 závěrečnou zprávu, která musí mj. obsahovat způsob vypořádání majetkových vztahů a pracovně-právních vztahů, týkajících se předchozí činnosti funkční jednotky.
- 2) V případě jakéhokoliv rozporu mezi koordinátorem výzkumného centra a vedoucím začleněného základního pracoviště fakulty rozhoduje s konečnou platností děkan fakulty. Toto rozhodnutí však nesmí být v rozporu s Rozhodnutím MŠMT č. 9/2005 – 31 o poskytnutí institucionální podpory na výzkumný záměr a v rozporu se schváleným návrhem výzkumného záměru.

Toto rozhodnutí:

- nabývá účinnosti dnem vydání
- bude zveřejněno včetně příloh na úřední desce fakulty a internetové stránce fakulty
- neruší žádnou vnitřní normu

Zpracovali: Prof. MUDr. Michal Anděl, CSc., MUDr. Pavel Dlouhý

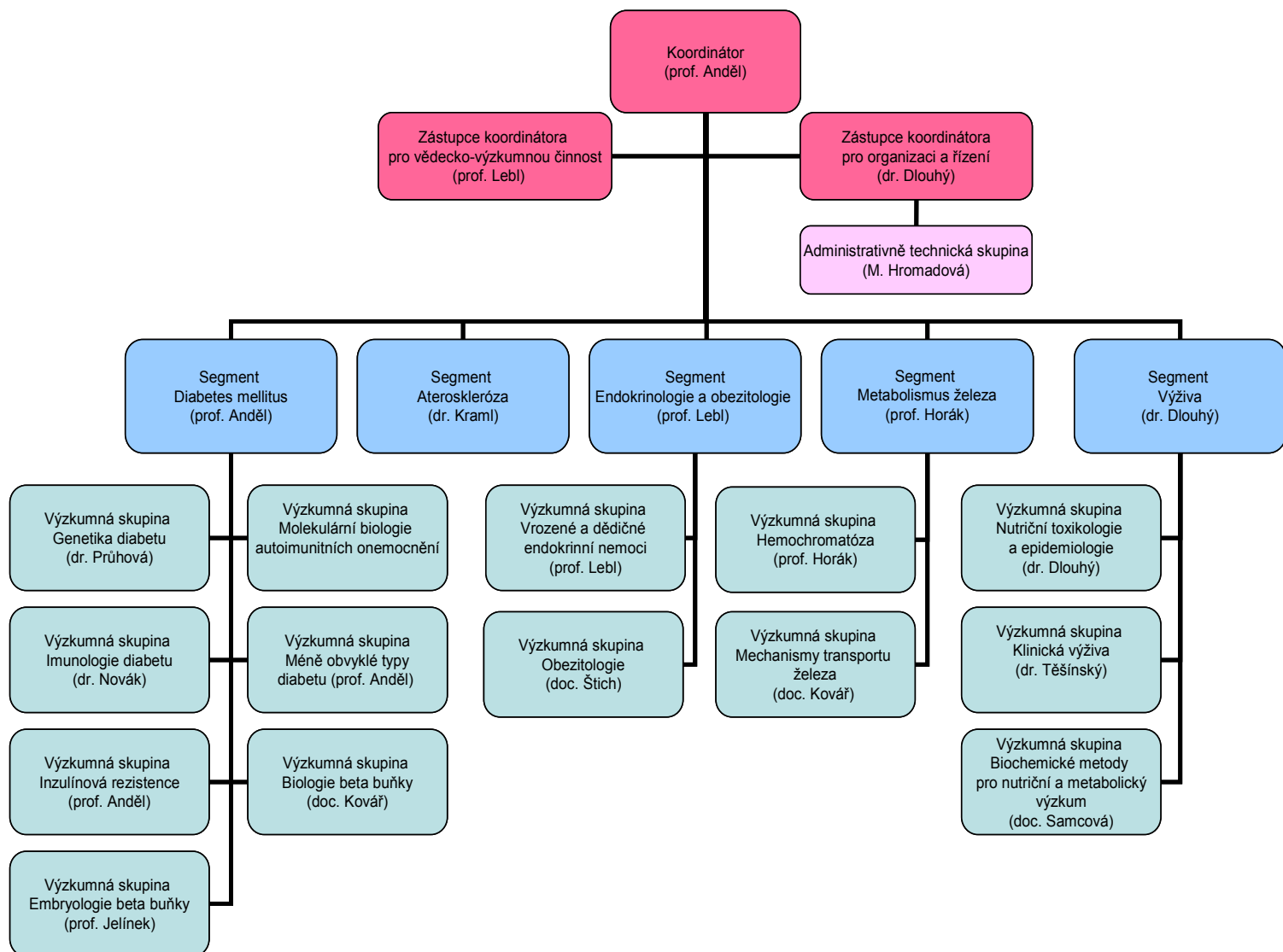
Doc. MUDr. Bohuslav Svoboda, CSc.
děkan fakulty

V Praze dne 15. 11. 2005

Přílohy:

- 1) Organizační schéma Centra pro výzkum diabetu, metabolismu a výživy
- 2) Vyčleněná pracovní kapacita pracovníků 3. lékařské fakulty UK pro činnost v Centru pro výzkum diabetu, metabolismu a výživy

Příloha 1: Organizační schéma Centra pro výzkum diabetu, metabolismu a výživy



**Příloha 2: Vyčleněná pracovní kapacita pracovníků 3. lékařské fakulty UK
pro činnost v Centru pro výzkum diabetu, metabolismu a výživy**

Segment Diabetes mellitus

Vedoucí segmentu: Prof. MUDr. Michal Anděl, CSc.

Jméno	Funkce	Pracovní kapacita (% úvazku)	Základní pracoviště
Anděl Michal Prof. MUDr. CSc.	Koordinátor centra, vedoucí segmentu a výzkumné skupiny	50	2. interní klinika
Jelínek Richard Prof. MUDr. DrSc.	vedoucí výzkumné skupiny	50	Odd. histologie a embryologie
Kovář Jan Doc. RNDr. DrSc.	vedoucí výzkumné skupiny	25	Odd. buněčné a molekulární biologie
Průhová Štěpánka MUDr. PhD.	vedoucí výzkumné skupiny	50	Klinika dětí a dorostu
Novák Jan MUDr.	vedoucí výzkumné skupiny	80	2. interní klinika
Černá Marie MUDr. CSc.		50	Odd. buněčné a molekulární biologie
Maňáková Eva MUDr.		20	Odd. histologie a embryologie
Titlbach Milan MUDr. DrSc.		20	Odd. histologie a embryologie
Brunerová Ludmila MUDr.		50	2. interní klinika
Vydra Jan MUDr.		50	2. interní klinika
Rychlík Ivan Doc. MUDr. CSc.		50	2. interní klinika
Kučera Petr MUDr. PhD.		10	Odd. buněčné a molekulární imunologie
Čimburová Markéta MUDr. PhD.		20	Odd. buněčné a molekulární biologie
Kopská Tereza Mgr.		50	Odd. buněčné a molekulární biologie
Fürstová Vlasta Mgr.		50	Odd. buněčné a molekulární biologie
Hašpicová Marcela MUDr.		50	2. interní klinika
Macharáček David MUDr.		50	2. interní klinika
Mžuková Diana		100	2. interní klinika
Potočková Jana		50	2. interní klinika
Zaoralová Miroslava		20	Odd. buněčné a molekulární biologie

Segment Endokrinologie a obezitologieVedoucí segmentu: Prof. MUDr. Jan Lebl, CSc.

Jméno	Funkce	Pracovní kapacita (% úvazku)	Základní pracoviště
Lebl Jan Prof. MUDr. CSc.	Zástupce koordinátora centra, vedoucí segmentu a výzkumné skupiny	50	Klinika dětí a dorostu
Votava Felix MUDr.		50	Klinika dětí a dorostu
Vosáhlo Jan MUDr.		50	Klinika dětí a dorostu
Hainerová Irena MUDr. (od 1.1.2006)		50	Klinika dětí a dorostu
Dittertová Lucie MUDr.		50	Klinika dětí a dorostu
Strnadová Kristýna MUDr.		50	Klinika dětí a dorostu
Banghová Karolina MUDr.		50	Klinika dětí a dorostu
Obermannová Barbora MUDr.		50	Klinika dětí a dorostu
Štich Vladimír Doc. MUDr. PhD.	Vedoucí výzkumné skupiny	50	Odd. tělovýchovného lékařství
Polák Jan MUDr.		50	Odd. tělovýchovného lékařství
Klimčáková Eva MUDr.		50	Odd. tělovýchovného lékařství

Segment Metabolismus železaVedoucí segmentu: Prof. MUDr. Jiří Horák, CSc.

Jméno	Funkce	Pracovní kapacita (% úvazku)	Základní pracoviště
Horák Jiří Prof. MUDr. CSc.	vedoucí segmentu a výzkumné skupiny	50	1. interní klinika
Kovář Jan Doc. RNDr. DrSc.	vedoucí výzkumné skupiny	25	Odd. buněčné a molekulární biologie
Čimburová Markéta MUDr. PhD.		60	Odd. buněčné a molekulární biologie
Půtová Ivana RNDr.		40	1. interní klinika
Sulková-Dusilová Sylvie Prof. MUDr. DrSc.		10	1. interní klinika
Krátká Karolina MUDr.		10	1. interní klinika
Jirsová Kateřina MUDr.		10	1. interní klinika
Hendrichová Miluše MUDr.		10	1. interní klinika
Heneberg Petr Dr.		20	1. interní klinika
Neubauerová Jitka Mgr.		20	Odd. buněčné a molekulární biologie
Tóthová Monika MUDr.		10	1. interní klinika
Žabka Jiří MUDr. CSc.		10	1. interní klinika
Málek Filip MUDr.		10	1. interní klinika
Stránský Jaroslav Doc. MUDr. CSc.		10	1. interní klinika
Sedláková Miluše		20	1. interní klinika

Segment Ateroskleróza

Vedoucí segmentu: MUDr. Pavel Kraml

Jméno	Funkce	Pracovní kapacita (% úvazku)	Základní pracoviště
Kraml Pavel MUDr.	vedoucí segmentu	50	2. interní klinika
Syrovátka Petr MUDr.		50	2. interní klinika
Palyzová Daniela MUDr. CSc.		20	Klinika dětí a dorostu
Potočková Jana		50	2. interní klinika

Segment Výživa

Vedoucí segmentu: MUDr. Pavel Dlouhý

Jméno	Funkce	Pracovní kapacita (% úvazku)	Základní pracoviště
Dlouhý Pavel MUDr.	Zástupce koordinátora centra, vedoucí segmentu a výzkumné skupiny	50	Oddělení výživy
Samcová Eva Doc. RNDr. CSc.	Vedoucí výzkumné skupiny	50	Odd. lékařské chemie a biochemie
Těšínský Pavel MUDr.	Vedoucí výzkumné skupiny	50	2. interní klinika
Jírka Adam MUDr.		50	2. interní klinika
Tůma Petr RNDr. Ing. PhD.		50	Odd. lékařské chemie a biochemie
Mokrejš Pavel Ing. PhD.		50	Odd. lékařské chemie a biochemie
Jaček Martin Mgr.		50	Odd. lékařské chemie a biochemie
Vojtová Miroslava		50	Odd. lékařské chemie a biochemie
Bindzarová Dana		50	Odd. lékařské chemie a biochemie
Sommerová Blanka		50	Odd. lékařské chemie a biochemie
Šmejkalová Vladimíra		50	Oddělení výživy

Administrativně technická skupina

Jméno	Funkce	Pracovní kapacita (% úvazku)	Základní pracoviště
Hromadová Michaela		100	Oddělení výživy